

Сочинский институт (филиал) федерального государственного
автономного образовательного учреждения высшего образования
«Российский университет дружбы народов имени Патриса
Лумумбы»

ДИАГНОСТИКА ЗНАНИЙ

среднее общее образование (на базе 11 классов)

«Английский язык»

2025

The bottom half of the page features a decorative background of various-sized purple cubes and squares, some solid and some outlined, scattered across a light purple gradient.

*Сочинский институт (филиал) федерального государственного
автономного образовательного учреждения высшего образования
«Российский университет дружбы народов имени Патриса Лумумбы»*

Диагностика знаний
среднее общее образование
(на базе 11 классов)

«АНГЛИЙСКИЙ ЯЗЫК»

Информационно-аналитические материалы

2025 г.

Содержание

| | |
|--|----|
| Введение | 3 |
| 1 Обобщенная структура измерительных материалов для проведения диагностического тестирования по дисциплине «Английский язык» | 4 |
| 2 Результаты тестирования студентов по вузу | 8 |
| 3 Результаты тестирования студентов по факультету/институту | 10 |
| 3.1 Департамент иностранных языков (ДИЯ(Л)) | 10 |
| 3.2 Историко-филологический факультет (ИФФ) | 12 |
| 3.3 Юридический факультет (ЮФ) | 14 |
| 4 Результаты тестирования студентов по направлениям подготовки вуза | 16 |
| 4.1 Департамент иностранных языков (ДИЯ(Л)) | 16 |
| 4.1.1 Направление подготовки 45.03.02 «Лингвистика» | 16 |
| 4.2 Историко-филологический факультет (ИФФ) | 18 |
| 4.2.1 Направление подготовки 42.03.02 «Журналистика» | 18 |
| 4.2.2 Направление подготовки 45.03.01 «Филология» | 20 |
| 4.2.3 Направление подготовки 46.03.01 «История» | 22 |
| 4.3 Юридический факультет (ЮФ) | 24 |
| 4.3.1 Направление подготовки 40.03.01 «Юриспруденция» | 24 |
| Приложение 1. Рейтинг-листы | 27 |
| 1 Департамент иностранных языков (ДИЯ(Л)) | 27 |
| 1.1 Направление подготовки 45.03.02 «Лингвистика» | 27 |
| 2 Историко-филологический факультет (ИФФ) | 27 |
| 2.1 Направление подготовки 42.03.02 «Журналистика» | 27 |
| 2.2 Направление подготовки 45.03.01 «Филология» | 27 |
| 2.3 Направление подготовки 46.03.01 «История» | 28 |
| 3 Юридический факультет (ЮФ) | 28 |
| 3.1 Направление подготовки 40.03.01 «Юриспруденция» | 28 |
| Приложение 2. Представление обобщенных результатов диагностического тестирования студентов первого курса | 30 |

Введение

Педагогический анализ, результатов уровня знаний студентов первого курса по дисциплине «Английский язык», полученных на базе среднего общего образования, содержит информационные и аналитические материалы, адресованные представителям ректората, деканам, заведующим кафедрами, профессорско-преподавательскому составу образовательной организации.

Информационные материалы включают обобщенную структуру измерительных материалов диагностического тестирования, тематическое наполнение которых соответствует содержательным линиям школьного курса дисциплины «Английский язык».

Аналитические материалы предназначены для анализа и оценки качества подготовки первокурсников на основе результатов диагностического тестирования по дисциплине. Они представлены в формах, удобных для принятия организационных и методических решений:

- гистограммы плотности распределения результатов;
- диаграммы ранжирования факультетов/институтов вуза и направлений подготовки по доле студентов, преодолевших пороговые значения при выполнении тестовых заданий (в процентах);
- карты коэффициентов решаемости заданий по темам;
- рейтинг - листы студентов.

По форме и положению гистограммы можно наглядно оценить характер распределения результатов тестирования, учитывая расслоение студентов по уровню подготовки.

Представленные материалы содержат диаграммы ранжирования факультетов/институтов вуза и направлений подготовки по доле студентов, преодолевших пороговые значения при выполнении теста.

Карта коэффициентов решаемости заданий дает возможность выявить отдельные темы учебного предмета, освоенные первокурсниками на низком уровне, и оперативно устранить пробелы в знаниях, умениях и навыках, что весьма целесообразно для успешного освоения дисциплины «Английский язык» в вузе.

Рейтинг - листы представляют собой списки студентов с указанием процента правильно выполненных заданий диагностического теста (Приложение 1).

Информационно-аналитические материалы могут стать частью входного внутривузовского контроля уровня знаний и умений студентов-первокурсников по дисциплине для проведения дальнейших мониторинговых исследований качества образования в вузе.

Информационно-аналитические материалы сформированы на основе результатов диагностического тестирования, проведенного в период с 1 августа по 30 декабря 2025 года.

1 Обобщенная структура измерительных материалов для проведения диагностического тестирования по дисциплине «Английский язык»

| № п/п | Наименование темы | Перечень учебных элементов |
|----------|-------------------|---|
| 1 | Аудирование | <u>уметь:</u> воспринимать и понимать на слух несложные аутентичные тексты, содержащие отдельные неизученные языковые явления, с разной глубиной проникновения в их содержание в зависимости от поставленной коммуникативной задачи; выделять нужную (интересующую, запрашиваемую) информацию, представленную в эксплицитной (явной) форме, в воспринимаемом на слух тексте; определять основную тему (идею) и главные факты (события) в воспринимаемом на слух тексте, отделять главную информацию от второстепенной, прогнозировать содержание текста по началу сообщения, игнорировать незнакомые слова, не существенные для понимания основного содержания |
| 2 | Аудирование | <u>уметь:</u> воспринимать и понимать на слух несложные аутентичные тексты, содержащие отдельные неизученные языковые явления, с разной глубиной проникновения в их содержание в зависимости от поставленной коммуникативной задачи; выделять нужную (интересующую, запрашиваемую) информацию, представленную в эксплицитной (явной) форме, в воспринимаемом на слух тексте; определять основную тему (идею) и главные факты (события) в воспринимаемом на слух тексте, отделять главную информацию от второстепенной, прогнозировать содержание текста по началу сообщения, игнорировать незнакомые слова, не существенные для понимания основного содержания |
| 3 | Аудирование | <u>уметь:</u> воспринимать и понимать на слух несложные аутентичные тексты, содержащие отдельные неизученные языковые явления, с разной глубиной проникновения в их содержание в зависимости от поставленной коммуникативной задачи; выделять нужную (интересующую, запрашиваемую) информацию, представленную в эксплицитной (явной) форме, в воспринимаемом на слух тексте; определять основную тему (идею) и главные факты (события) в воспринимаемом на слух тексте, отделять главную информацию от второстепенной, прогнозировать содержание текста по началу сообщения, игнорировать |

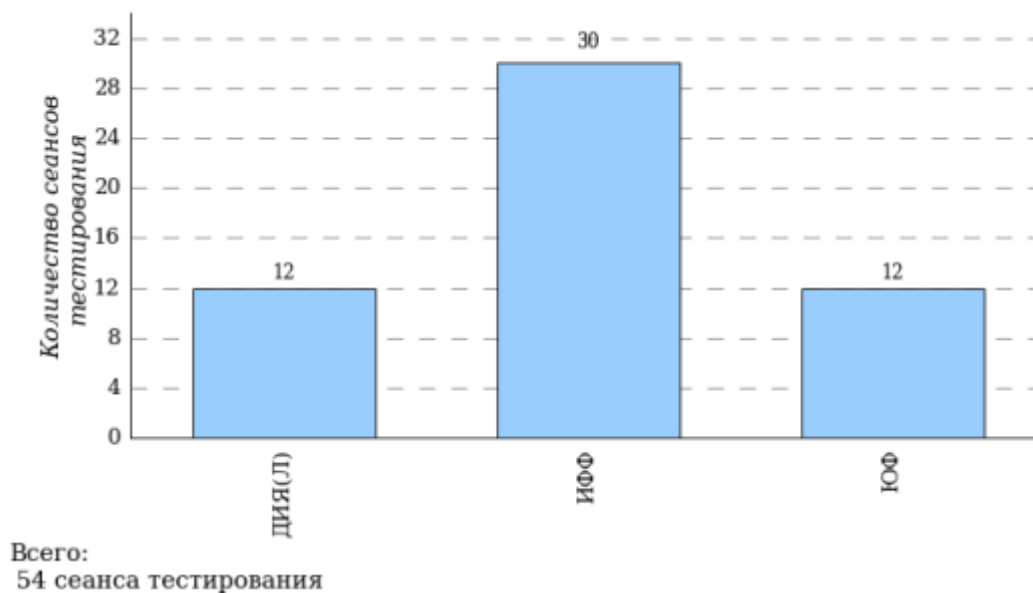
| | | |
|---|---------------------|--|
| | | незнакомые слова, не существенные для понимания основного содержания |
| 4 | Аудирование | уметь: воспринимать и понимать на слух несложные аутентичные тексты, содержащие отдельные неизученные языковые явления, с разной глубиной проникновения в их содержание в зависимости от поставленной коммуникативной задачи; выделять нужную (интересующую, запрашиваемую) информацию, представленную в эксплицитной (явной) форме, в воспринимаемом на слух тексте; определять основную тему (идею) и главные факты (события) в воспринимаемом на слух тексте, отделять главную информацию от второстепенной, прогнозировать содержание текста по началу сообщения, игнорировать незнакомые слова, не существенные для понимания основного содержания |
| 5 | Чтение | уметь: читать про себя и понимать несложные аутентичные тексты разных жанров и стилей, содержащие отдельные неизученные языковые явления, с различной глубиной проникновения в их содержание в зависимости от поставленной коммуникативной задачи; определять тему (основную мысль), выделять главные факты (события) (опуская второстепенные); озаглавливать текст (его отдельные части); игнорировать незнакомые слова, не существенные для понимания основного содержания; понимать интернациональные слова |
| 6 | Чтение | уметь: читать про себя и понимать несложные аутентичные тексты разных жанров и стилей, содержащие отдельные неизученные языковые явления, с различной глубиной проникновения в их содержание в зависимости от поставленной коммуникативной задачи; находить в прочитанном тексте и понимать запрашиваемую информацию, представленную в эксплицитной (явной) и имплицитной (неявной) форме; оценивать найденную информацию с точки зрения ее значимости для решения коммуникативной задачи |
| 7 | Письмо | уметь: употреблять формулы речевого этикета, использовать речевые клише в письменной речи адекватно ситуации написания личного и делового письма; учитывать нормы написания личного и делового письма, применять правила орфографии и пунктуации в письме |
| 8 | Монологическая речь | уметь: создавать связные монологические высказывания с использованием основных коммуникативных типов речи в стандартных ситуациях неофициального общения в рамках тематического содержания речи с опорой на |

| | | |
|----|--|---|
| | | иллюстрации и (или) фотографии |
| 9 | Фразовые глаголы и идиомы | уметь: употреблять в речи фразовые глаголы и идиоматические выражения |
| 10 | Глаголы в видовременных формах действительного залога в изъявительном наклонении и в наиболее употребительных формах страдательного залога | уметь: образовывать и правильно употреблять в речи видо-временные формы глагола в действительном залоге в изъявительном наклонении (Present/Past/Future Simple Tense, Present/Past/Future Continuous Tense, Present/Past Perfect Tense, Present Perfect Continuous Tense, Future-in-the-Past Tense) и наиболее употребительных формах страдательного залога (Present/Past Simple Passive, Present Perfect Passive) |
| 11 | Условные предложения | уметь: употреблять в речи условные предложения реального (Conditional 0, Conditional I) и нереального (Conditional II, Conditional III) характера, правильно выбирая временные формы глагола |
| 12 | Неличные формы глагола | уметь: правильно образовывать и употреблять в речи неличные формы глаголов (инфинитив, герундий, причастие I и причастие II) |
| 13 | Модальные глаголы и их эквиваленты | уметь: использовать модальный глагол или его эквивалент (can/be able to, could, must/have to, may, might, should, shall, would, will, need, ought to) в зависимости от речевой ситуации |
| 14 | Имена существительные во множественном числе | уметь: употреблять в речи имена существительные в единственном и множественном числе, образованные по правилу, а также исключения |
| 15 | Слова, выражающие количество | уметь: правильно употреблять в речи слова, выражающие количество (many, much, a lot of, little, a little, few, a few), с существительными |
| 16 | Местоимения | уметь: правильно употреблять местоимения (личные, притяжательные, указательные, возвратные, неопределенные, отрицательные, вопросительные) в зависимости от речевой ситуации |
| 17 | Степени сравнения прилагательных и наречий | уметь: правильно образовывать и употреблять в речи степени сравнения имен прилагательных и наречий, образованные по правилу, и исключения (good – better – (the) best, bad – worse – (the) worst) |
| 18 | Предлоги | уметь: правильно употреблять предлоги времени, места, движения, направления в зависимости от речевой ситуации |
| 19 | Словообразование | уметь: правильно образовывать и употреблять в речи слова, используя аффиксы для образования глаголов, существительных, прилагательных, наречий; правильно образовывать слова, используя словосложение; правильно употреблять в речи конверсионные слова |
| 20 | Лексическая сочетаемость | уметь: употреблять в речи лексические |

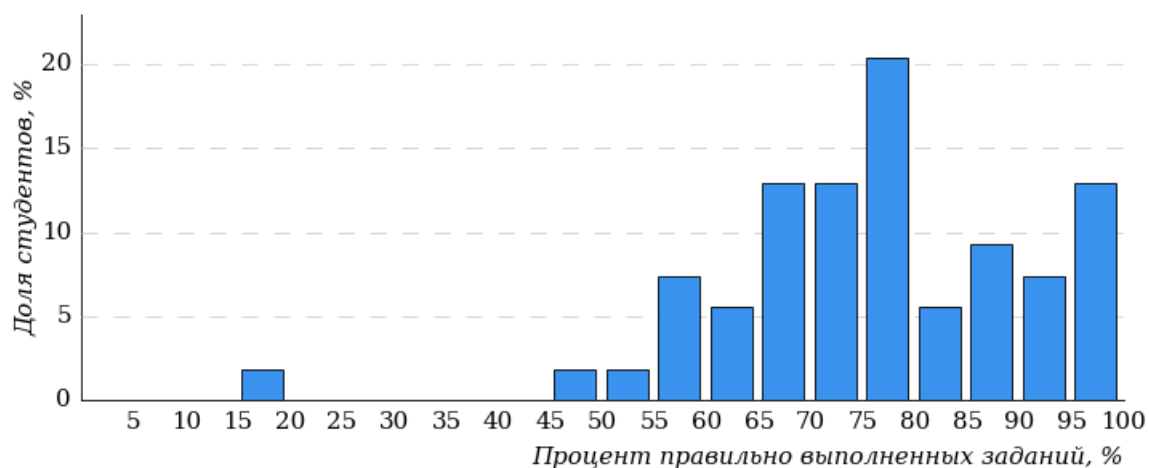
| | | |
|--|--|--|
| | | <p>единицы (слова, словосочетания, речевые клише), обслуживающие ситуации общения в рамках тематического содержания речи, с соблюдением существующей в английском языке нормы лексической сочетаемости</p> |
|--|--|--|

2 Результаты тестирования студентов по вузу

Количественные показатели участия факультетов/институтов вуза в диагностическом тестировании по дисциплине «Английский язык»



Гистограмма плотности распределения результатов тестирования



| Процент правильно выполненных заданий | Доля студентов |
|---------------------------------------|----------------|
| [80%-100%] | 44% |
| [60%-80%) | 44% |
| [40%-60%) | 9% |
| [0%-40%) | 3% |
| Всего | 100% |

Диаграмма ранжирования факультетов/институтов
по проценту студентов, правильно выполнивших
от 0% до 40% тестовых заданий

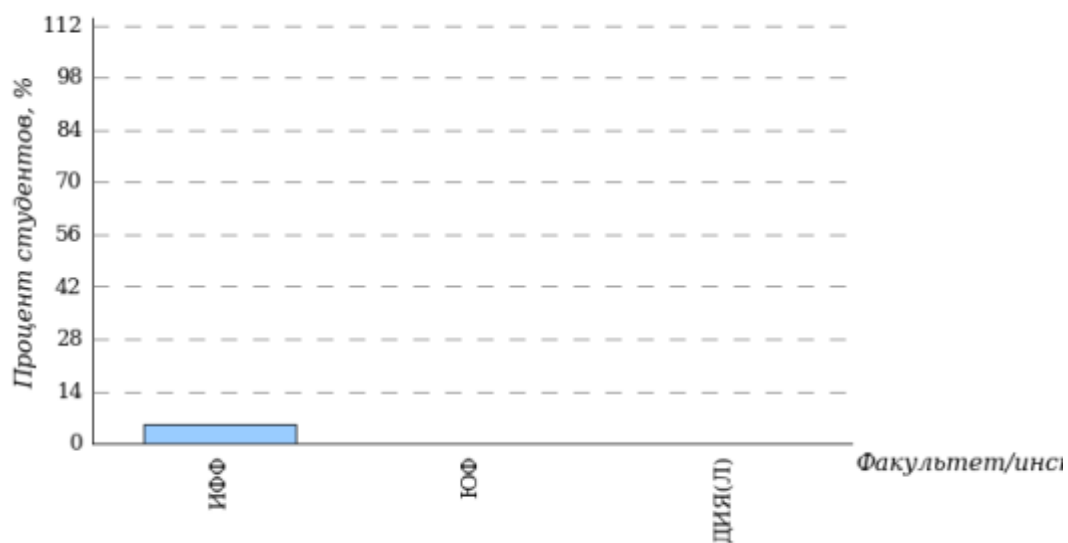


Диаграмма ранжирования факультетов/институтов
по проценту студентов, правильно выполнивших
от 40% до 60% тестовых заданий

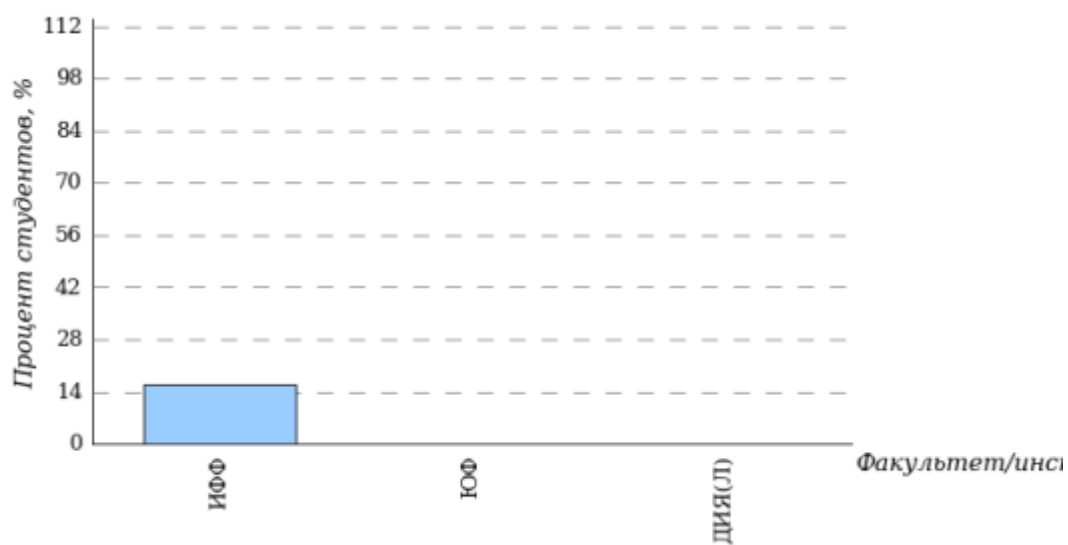


Диаграмма ранжирования факультетов/институтов по проценту студентов, правильно выполнивших от 60% до 80% тестовых заданий

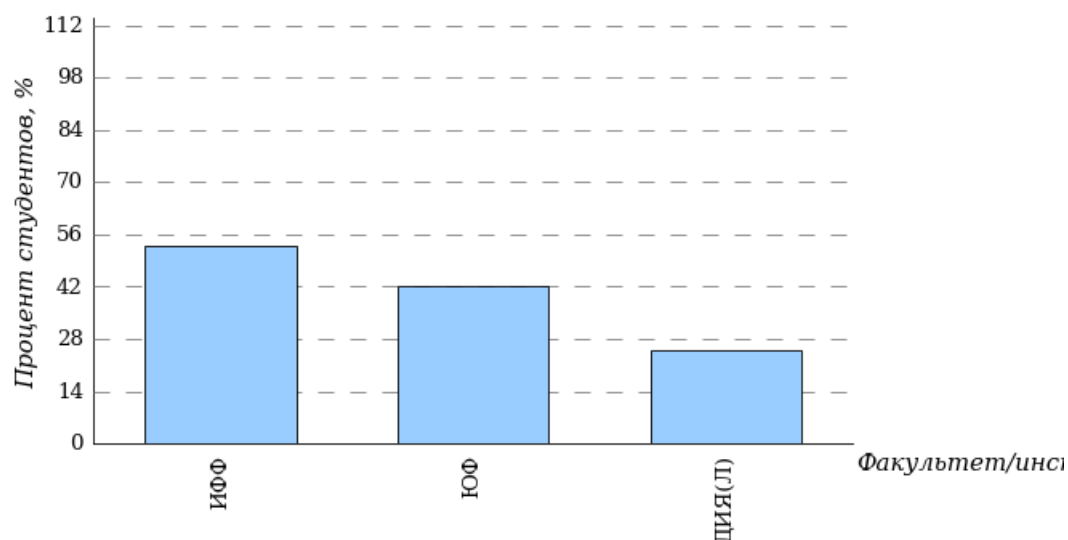
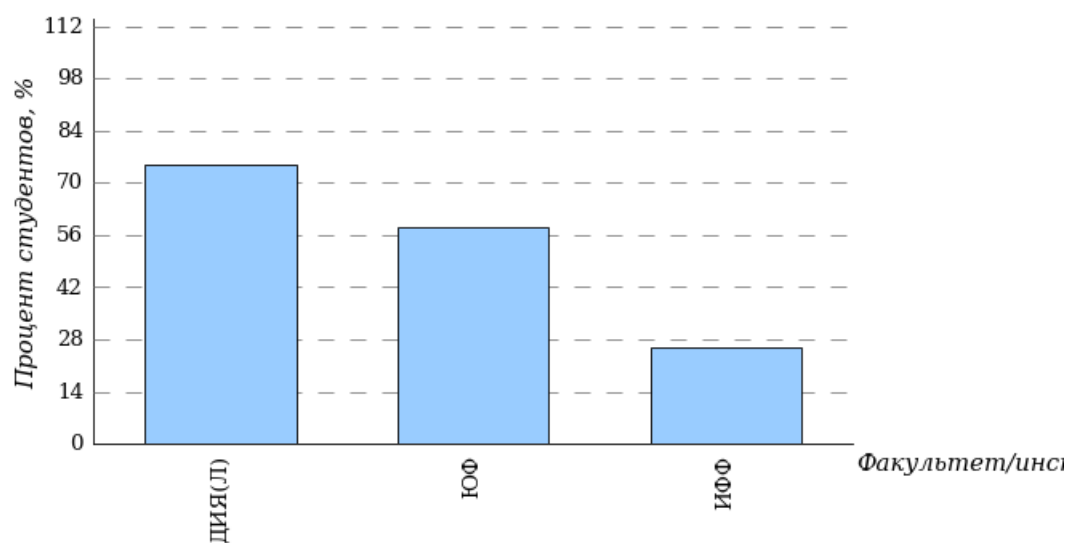


Диаграмма ранжирования факультетов/институтов по проценту студентов, правильно выполнивших от 80% до 100% тестовых заданий

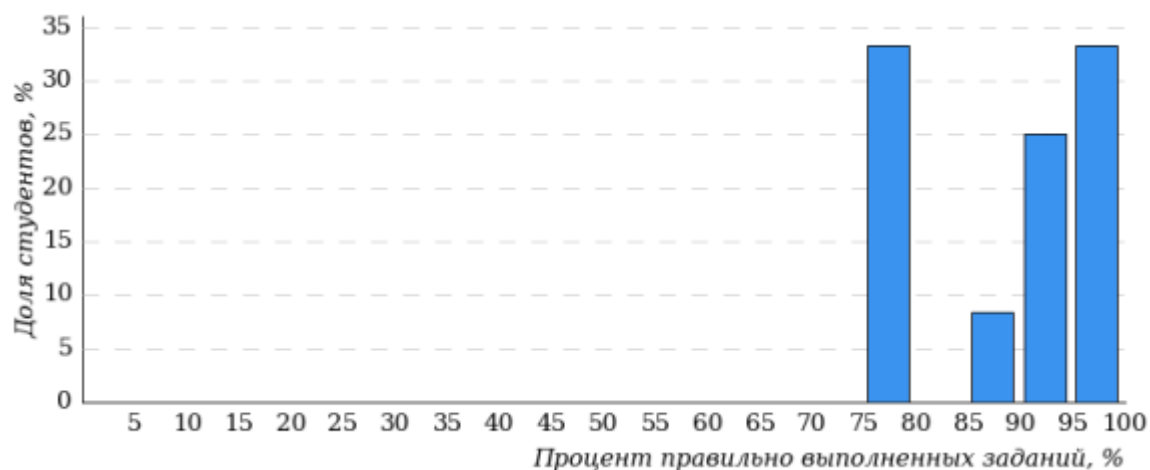


3 Результаты тестирования студентов по факультету/институту

3.1 Департамент иностранных языков (ДИЯ(Л))

В тестировании участвовало направление подготовки 45.03.02 «Лингвистика».

Гистограмма плотности распределения
результатов тестирования
Департамент иностранных языков (ДИЯ(Л))



| Процент правильно выполненных заданий | Доля студентов |
|---------------------------------------|----------------|
| [80%-100%] | 75% |
| [60%-80%) | 25% |
| [40%-60%) | 0% |
| [0%-40%) | 0% |
| Всего | 100% |

Диаграмма ранжирования направлений подготовки
по проценту студентов, правильно выполнивших
от 60% до 80% тестовых заданий
Департамент иностранных языков (ДИЯ(Л))

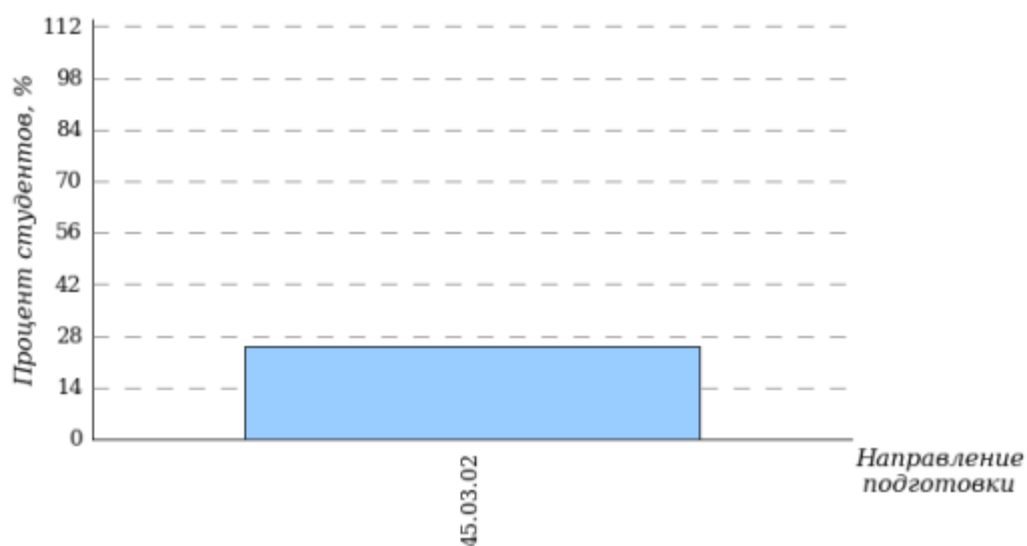
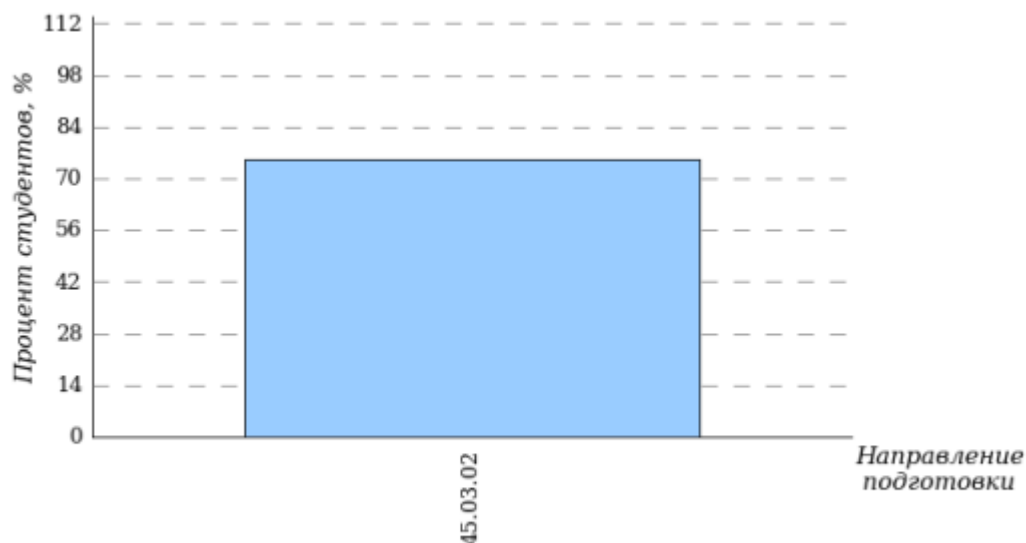


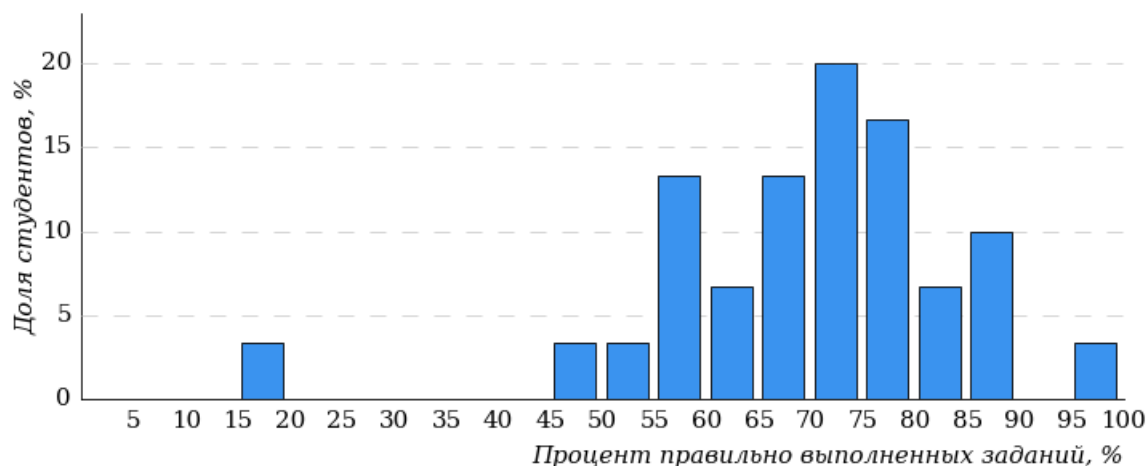
Диаграмма ранжирования направлений подготовки
по проценту студентов, правильно выполнивших
от 80% до 100% тестовых заданий
Департамент иностранных языков (ДИЯ(Л))



3.2 Историко-филологический факультет (ИФФ)

В тестировании участвовали следующие направления подготовки: 42.03.02 «Журналистика», 45.03.01 «Филология», 46.03.01 «История».

Гистограмма плотности распределения
результатов тестирования
Историко-филологический факультет (ИФФ)



| Процент правильно выполненных заданий | Доля студентов |
|---------------------------------------|----------------|
| [80%-100%] | 26% |
| [60%-80%) | 53% |
| [40%-60%) | 16% |
| [0%-40%) | 5% |
| Всего | 100% |

Диаграмма ранжирования направлений подготовки
 по проценту студентов, правильно выполнивших
 от 0% до 40% тестовых заданий
 Историко-филологический факультет (ИФФ)

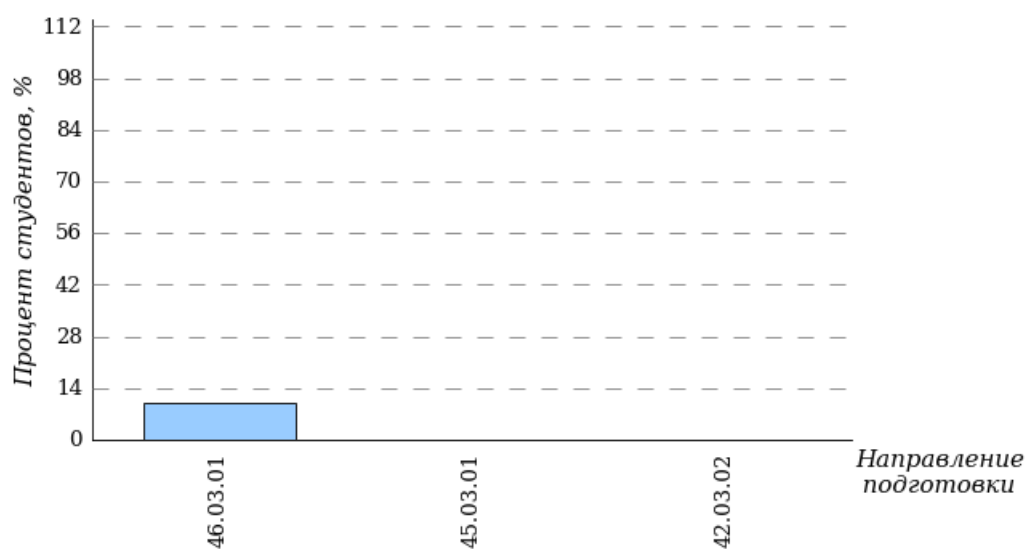


Диаграмма ранжирования направлений подготовки
 по проценту студентов, правильно выполнивших
 от 40% до 60% тестовых заданий
 Историко-филологический факультет (ИФФ)

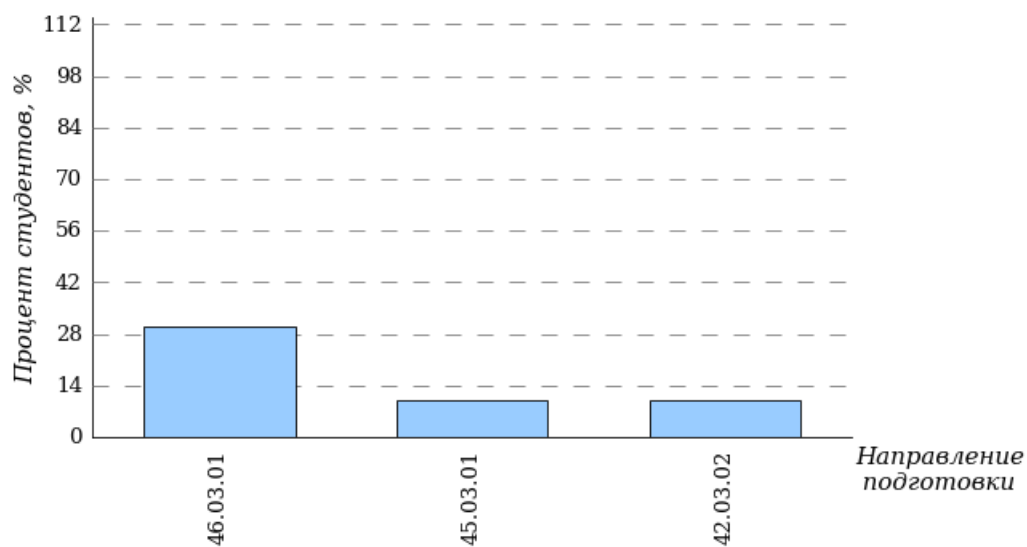


Диаграмма ранжирования направлений подготовки
по проценту студентов, правильно выполнивших
от 60% до 80% тестовых заданий
Историко-филологический факультет (ИФФ)

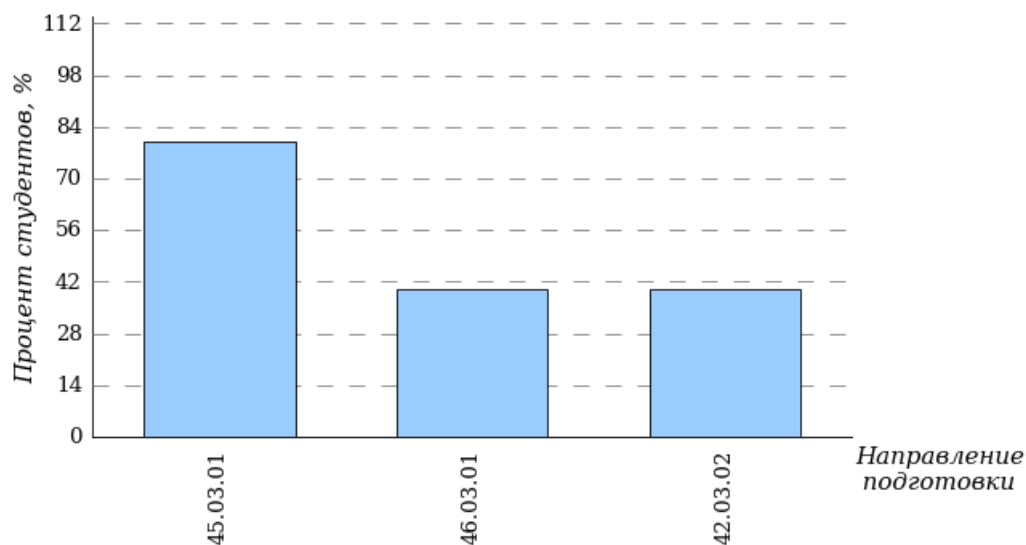
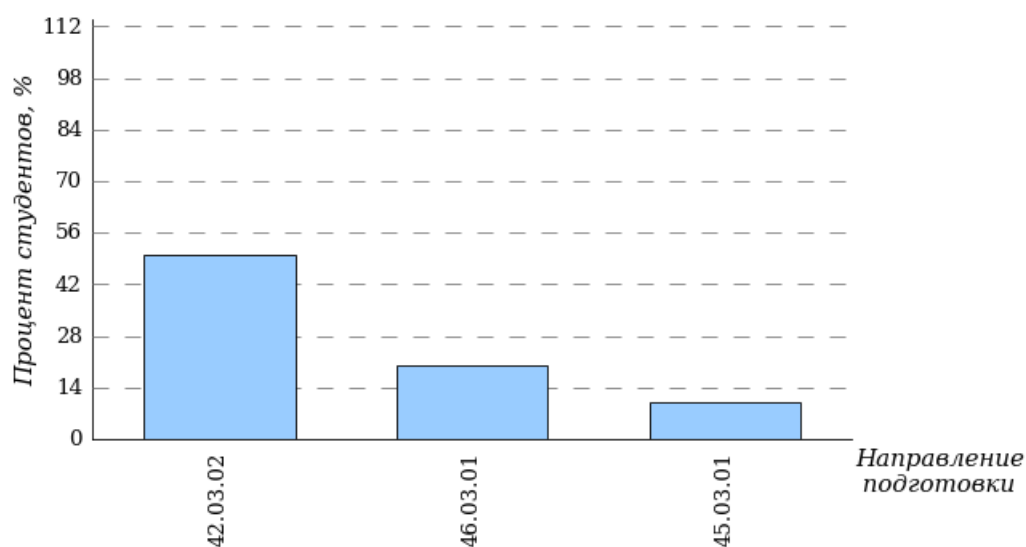


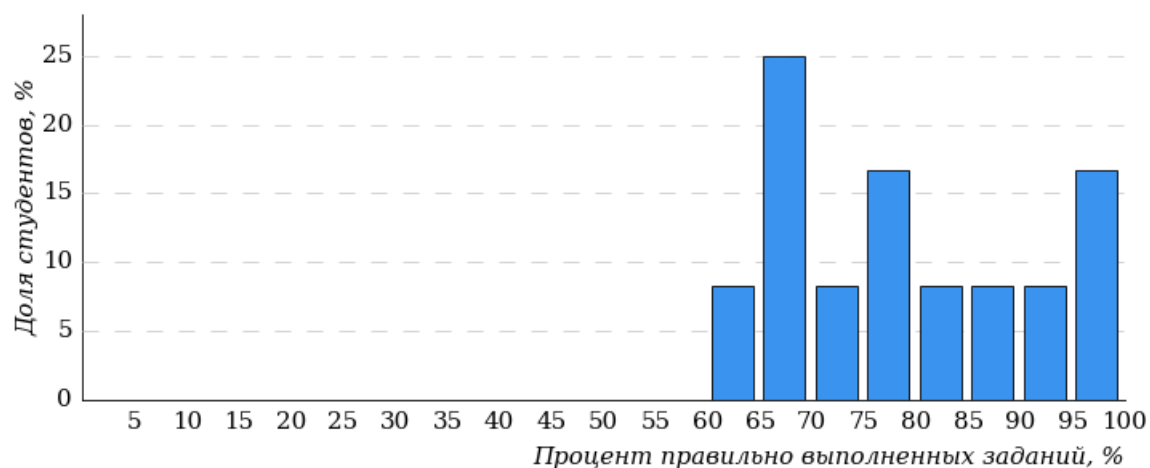
Диаграмма ранжирования направлений подготовки
по проценту студентов, правильно выполнивших
от 80% до 100% тестовых заданий
Историко-филологический факультет (ИФФ)



3.3 Юридический факультет (ЮФ)

В тестировании участвовало направление подготовки 40.03.01 «Юриспруденция».

Гистограмма плотности распределения
результатов тестирования
Юридический факультет (ЮФ)



| Процент правильно выполненных заданий | Доля студентов |
|---------------------------------------|----------------|
| [80%-100%] | 58% |
| [60%-80%) | 42% |
| [40%-60%) | 0% |
| [0%-40%) | 0% |
| Всего | 100% |

Диаграмма ранжирования направлений подготовки
по проценту студентов, правильно выполнивших
от 60% до 80% тестовых заданий
Юридический факультет (ЮФ)

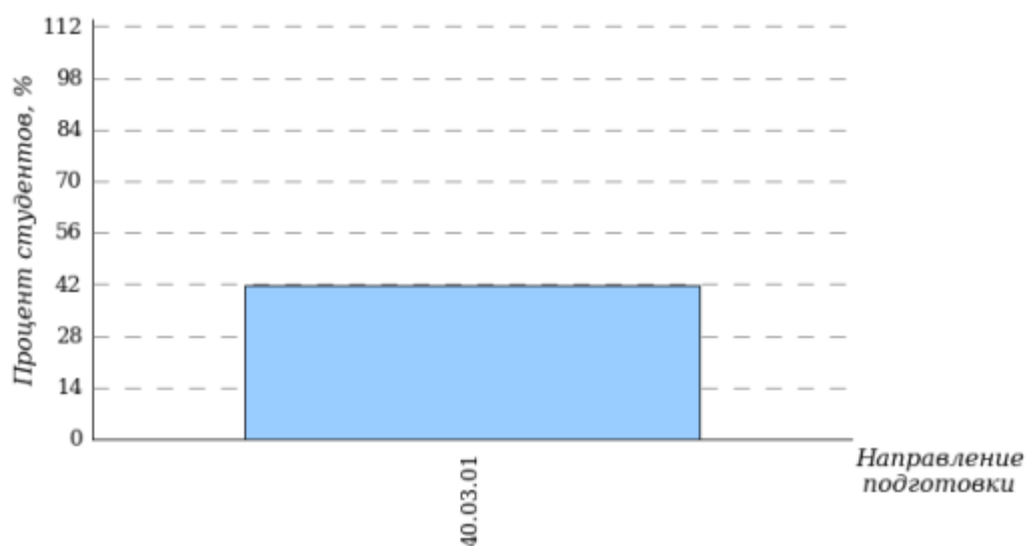
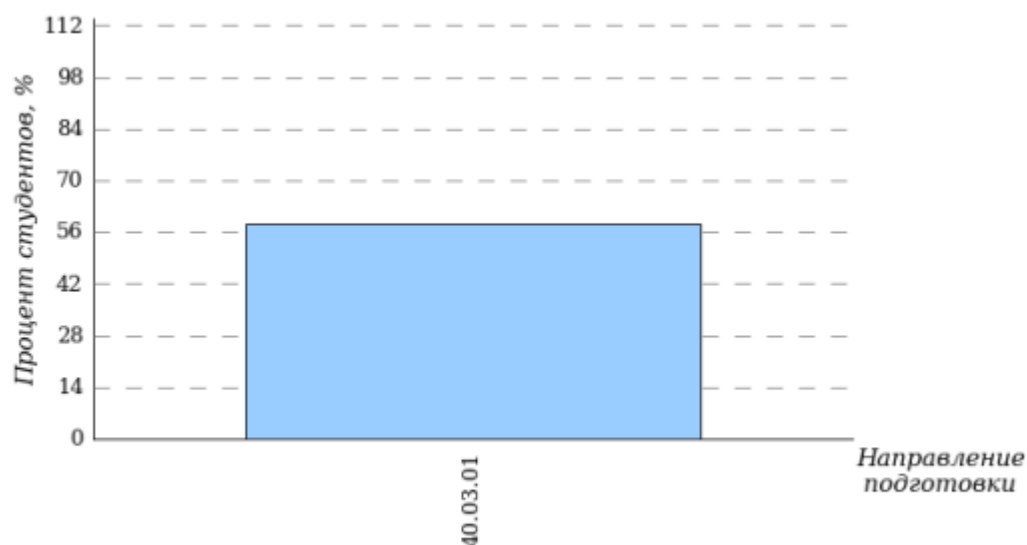


Диаграмма ранжирования направлений подготовки
по проценту студентов, правильно выполнивших
от 80% до 100% тестовых заданий
Юридический факультет (ЮФ)

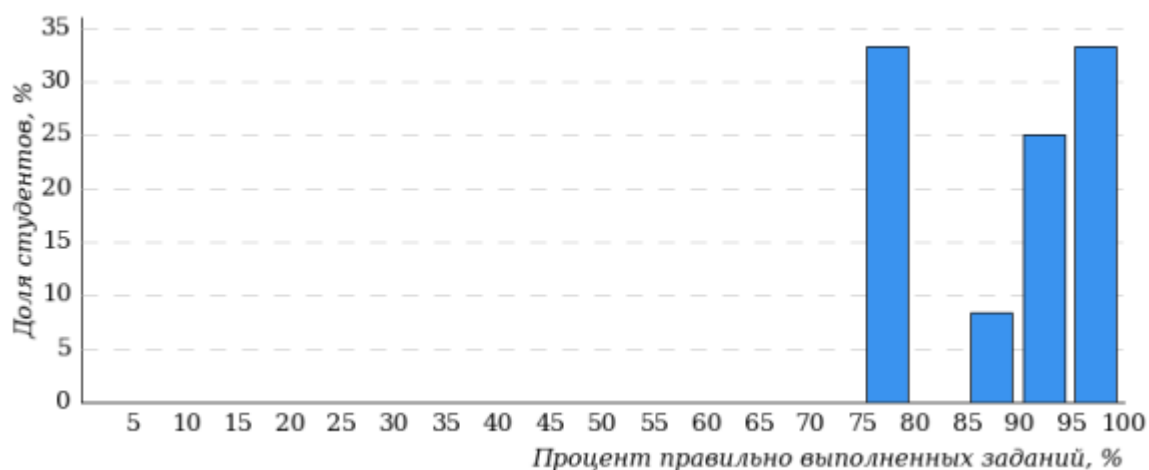


4 Результаты тестирования студентов по направлениям подготовки вуза

4.1 Департамент иностранных языков (ДИЯ(Л))

4.1.1 Направление подготовки 45.03.02 «Лингвистика»

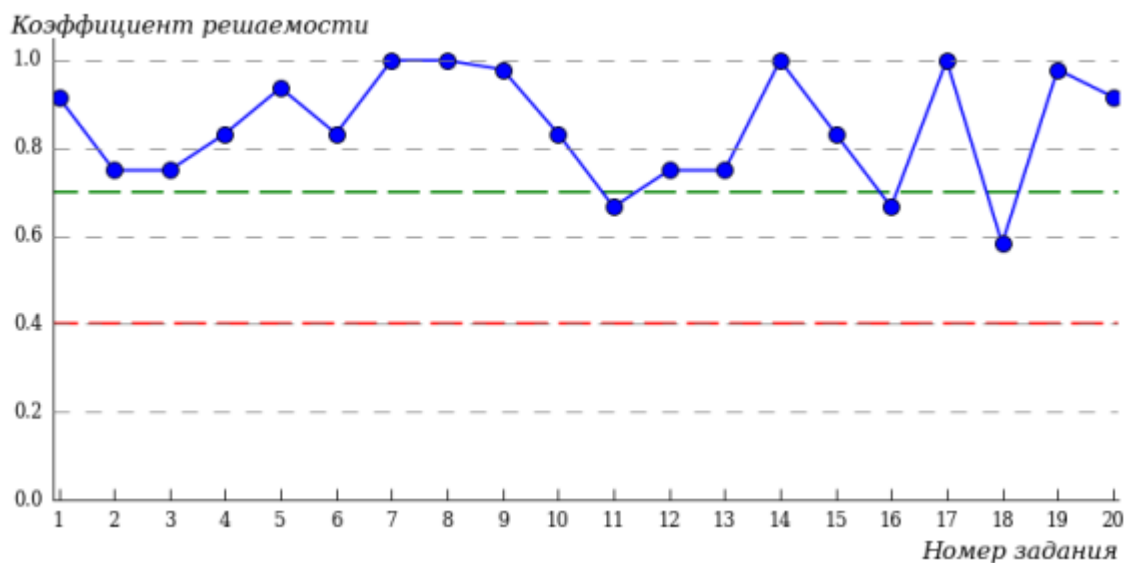
Гистограмма плотности распределения
результатов тестирования



| Процент правильно выполненных заданий | Доля студентов |
|---------------------------------------|----------------|
| [80%-100%] | 75% |
| [60%-80%) | 25% |
| [40%-60%) | 0% |

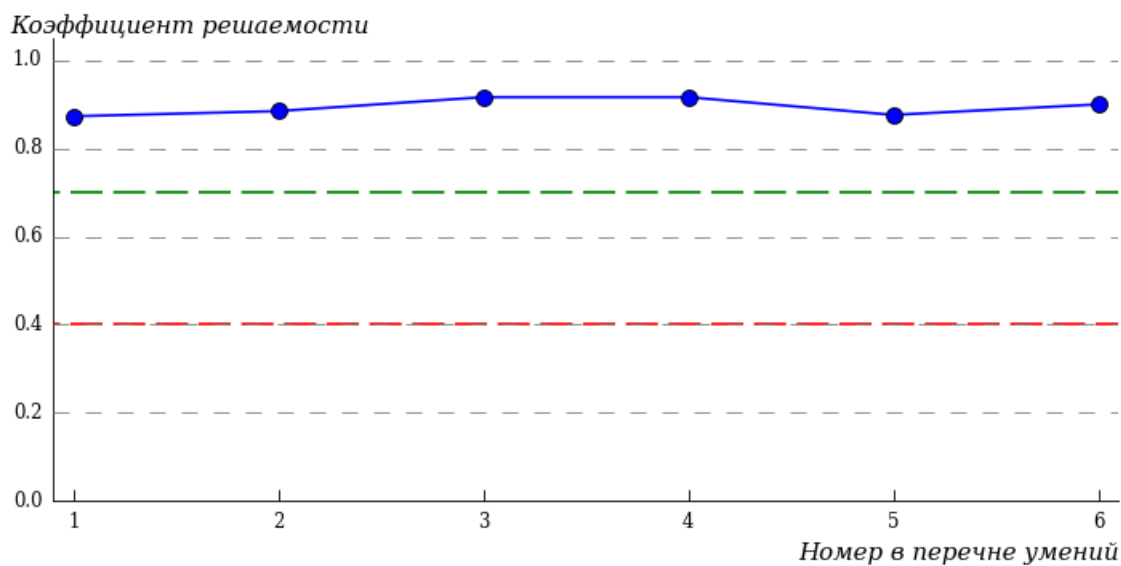
| | |
|---------------------------------------|----------------|
| Процент правильно выполненных заданий | Доля студентов |
| [0%-40%) | 0% |
| Всего | 100% |

Карта коэффициентов решаемости заданий



Карта коэффициентов решаемости заданий показывает, что студенты данной выборки выполнили **на высоком** уровне все задания.

Карта коэффициентов решаемости заданий по умениям



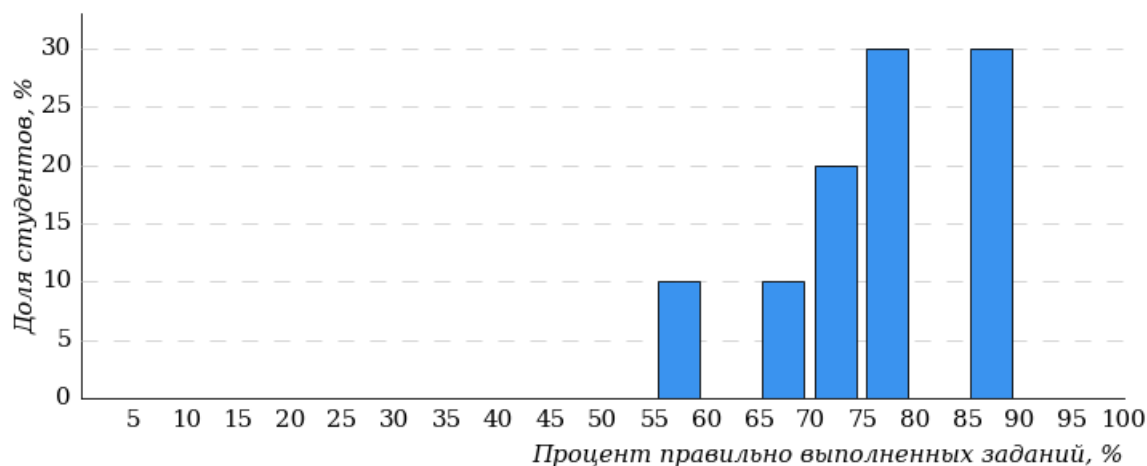
Карта коэффициентов решаемости заданий показывает, что студенты данной выборки выполнили **на высоком** уровне задания по всем умениям.

| № уме ния | Умение |
|-----------------|--|
| 1 | Овладение аудированием: умение воспринимать на слух и понимать несложные тексты, понимать основное содержание текстов, извлекать нужную/интересующую/запрашиваемую информацию |
| 2 | Овладение чтением: умение читать и понимать несложные тексты разного вида, жанра и стиля, понимать основное содержание текстов, извлекать нужную/интересующую/запрашиваемую информацию |
| 3 | Овладение письмом: умение составлять электронное сообщение личного и делового характера, соблюдая речевой этикет, принятый в стране изучаемого языка |
| 4 | Овладение монологической речью: умение создавать монологическое высказывание (описание) с опорой на зрительные образы в рамках тематического содержания речи |
| 5 | Овладение грамматическими умениями: умение распознавать и применять изученные морфологические формы и синтаксические конструкции английского языка в ситуациях общения в рамках тематического содержания речи |
| 6 | Овладение языковыми умениями: умение понимать и использовать в речи наиболее употребительную тематическую фоновую лексику страны изучаемого языка в рамках тематического содержания речи; умение распознавать и применять лексические нормы и правила английского языка в ситуациях общения в рамках тематического содержания речи; умение применять лексико-грамматические правила образования родственных слов |

4.2 Историко-филологический факультет (ИФФ)

4.2.1 Направление подготовки 42.03.02 «Журналистика»

Гистограмма плотности распределения
результатов тестирования

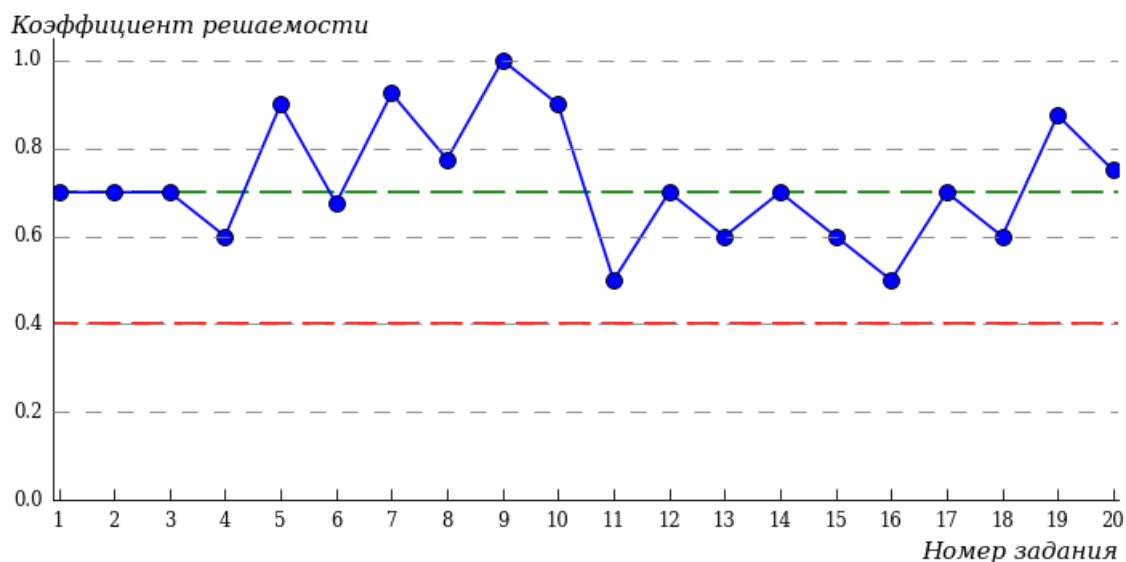


| Процент правильно выполненных заданий | Доля студентов |
|---------------------------------------|----------------|
| [80%-100%] | 50% |
| [60%-80%) | 40% |
| [40%-60%) | 10% |
| [0%-40%) | 0% |

Всего

100%

Карта коэффициентов решаемости заданий

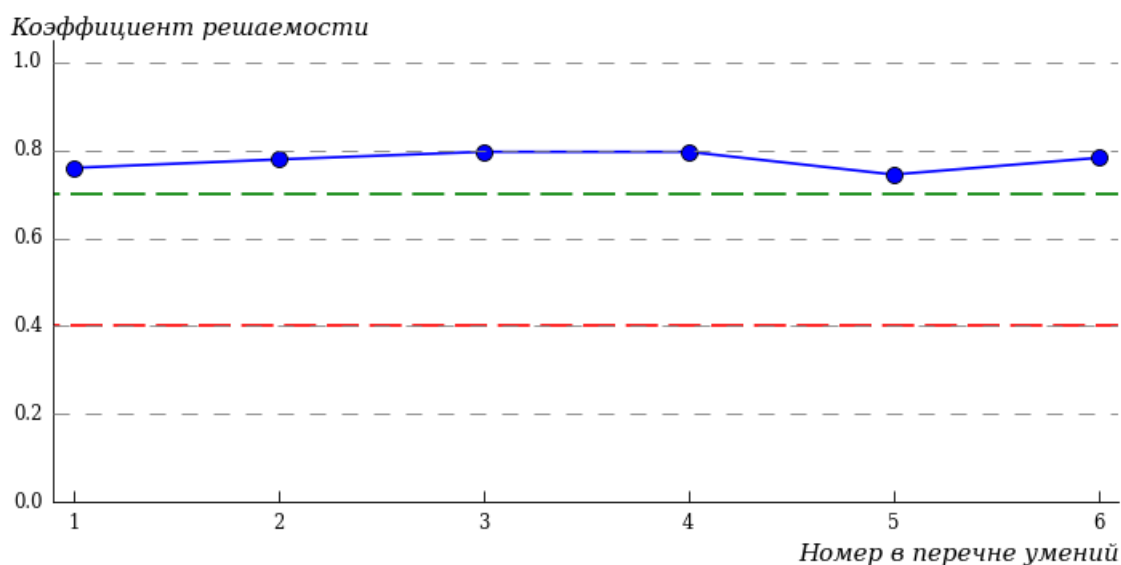


Карта коэффициентов решаемости заданий показывает, что студенты данной выборки **на невысоком** уровне выполнили задания по следующим темам:

№11 «Условные предложения»

№16 «Местоимения»

Карта коэффициентов решаемости заданий по умениям

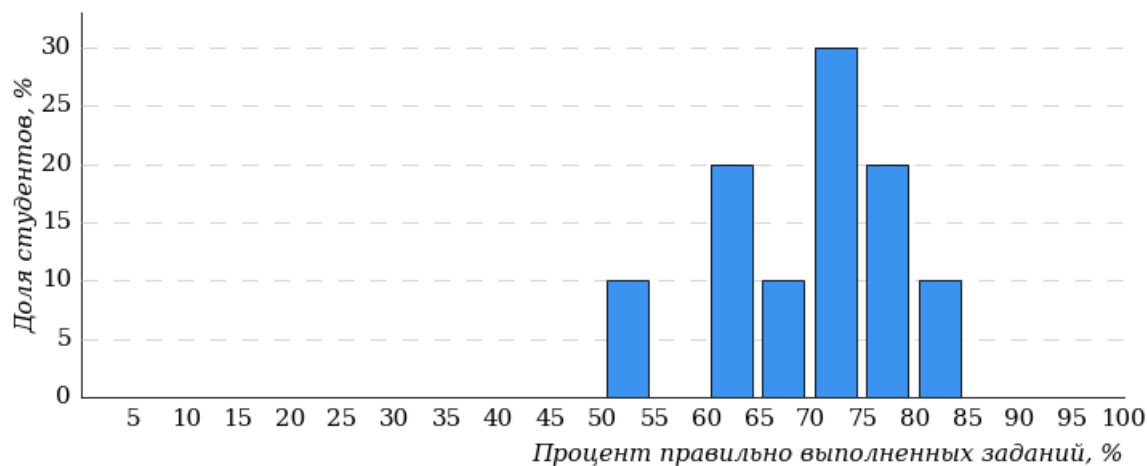


Карта коэффициентов решаемости заданий показывает, что студенты данной выборки выполнили **на высоком** уровне задания по всем умениям.

| № уме ния | Умение |
|-----------------|--|
| 1 | Овладение аудированием: умение воспринимать на слух и понимать несложные тексты, понимать основное содержание текстов, извлекать нужную/интересующую/запрашиваемую информацию |
| 2 | Овладение чтением: умение читать и понимать несложные тексты разного вида, жанра и стиля, понимать основное содержание текстов, извлекать нужную/интересующую/запрашиваемую информацию |
| 3 | Овладение письмом: умение составлять электронное сообщение личного и делового характера, соблюдая речевой этикет, принятый в стране изучаемого языка |
| 4 | Овладение монологической речью: умение создавать монологическое высказывание (описание) с опорой на зрительные образы в рамках тематического содержания речи |
| 5 | Овладение грамматическими умениями: умение распознавать и применять изученные морфологические формы и синтаксические конструкции английского языка в ситуациях общения в рамках тематического содержания речи |
| 6 | Овладение языковыми умениями: умение понимать и использовать в речи наиболее употребительную тематическую фоновую лексику страны изучаемого языка в рамках тематического содержания речи; умение распознавать и применять лексические нормы и правила английского языка в ситуациях общения в рамках тематического содержания речи; умение применять лексико-грамматические правила образования родственных слов |

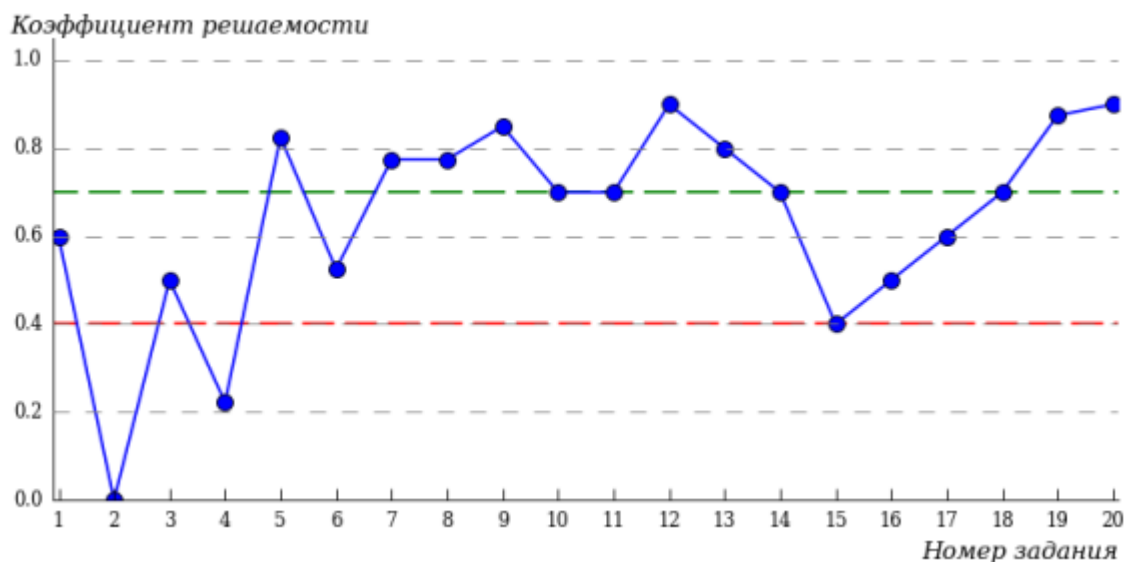
4.2.2 Направление подготовки 45.03.01 «Филология»

Гистограмма плотности распределения
результатов тестирования



| Процент правильно выполненных заданий | Доля студентов |
|---------------------------------------|----------------|
| [80%-100%] | 10% |
| [60%-80%) | 80% |
| [40%-60%) | 10% |
| [0%-40%) | 0% |
| Всего | 100% |

Карта коэффициентов решаемости заданий



Карта коэффициентов решаемости заданий показывает, что студенты данной выборки **на невысоком** уровне выполнили задания по следующим темам:

№3 «Аудирование»

№15 «Слова, выражающие количество»

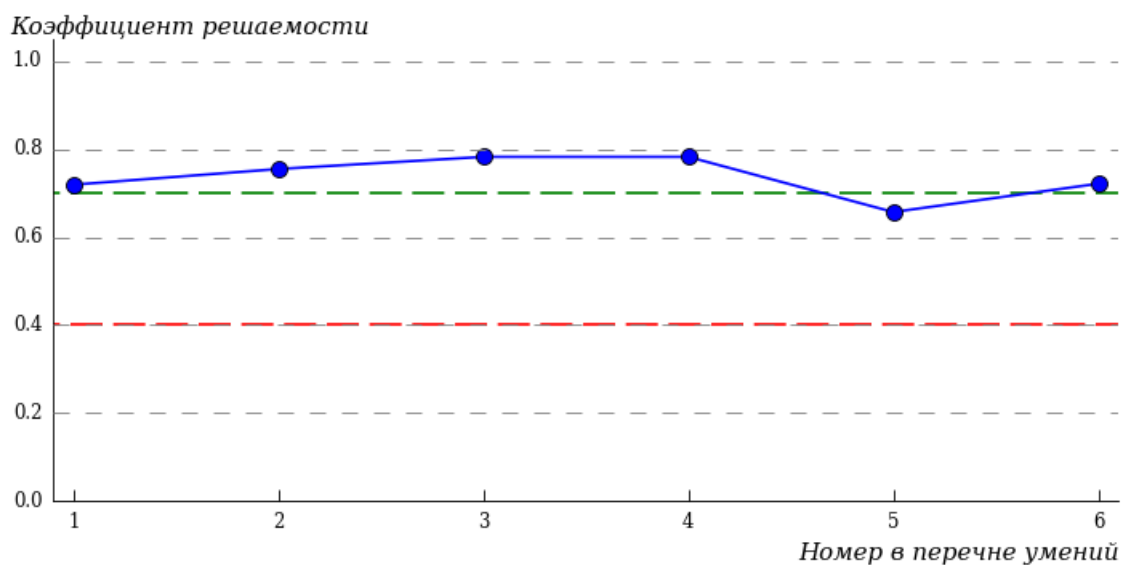
№16 «Местоимения»

на низком уровне выполнили задания по следующим темам:

№2 «Аудирование»

№4 «Аудирование»

Карта коэффициентов решаемости заданий по умениям

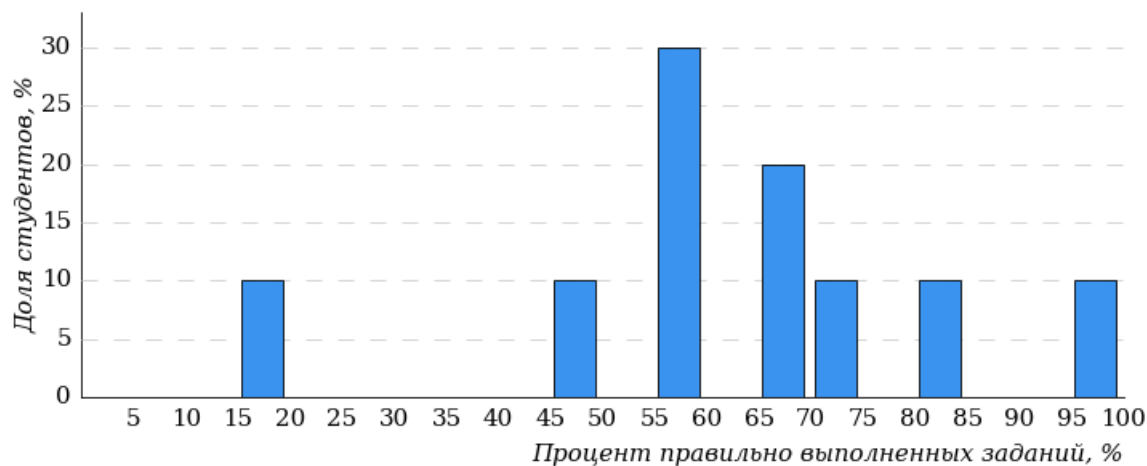


Карта коэффициентов решаемости заданий показывает, что студенты данной выборки выполнили **на высоком** уровне задания по всем умениям.

| № уме ния | Умение |
|-----------------|--|
| 1 | Овладение аудированием: умение воспринимать на слух и понимать несложные тексты, понимать основное содержание текстов, извлекать нужную/интересующую/запрашиваемую информацию |
| 2 | Овладение чтением: умение читать и понимать несложные тексты разного вида, жанра и стиля, понимать основное содержание текстов, извлекать нужную/интересующую/запрашиваемую информацию |
| 3 | Овладение письмом: умение составлять электронное сообщение личного и делового характера, соблюдая речевой этикет, принятый в стране изучаемого языка |
| 4 | Овладение монологической речью: умение создавать монологическое высказывание (описание) с опорой на зрительные образы в рамках тематического содержания речи |
| 5 | Овладение грамматическими умениями: умение распознавать и применять изученные морфологические формы и синтаксические конструкции английского языка в ситуациях общения в рамках тематического содержания речи |
| 6 | Овладение языковыми умениями: умение понимать и использовать в речи наиболее употребительную тематическую фоновую лексику страны изучаемого языка в рамках тематического содержания речи; умение распознавать и применять лексические нормы и правила английского языка в ситуациях общения в рамках тематического содержания речи; умение применять лексико-грамматические правила образования родственных слов |

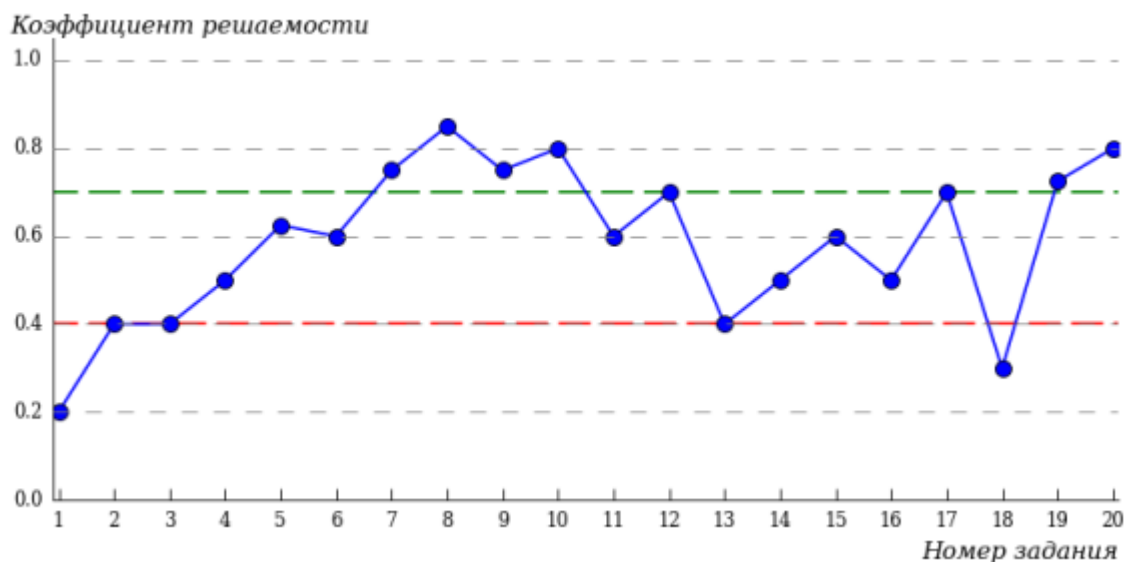
4.2.3 Направление подготовки 46.03.01 «История»

Гистограмма плотности распределения
результатов тестирования



| Процент правильно выполненных заданий | Доля студентов |
|---------------------------------------|----------------|
| [80%-100%] | 20% |
| [60%-80%) | 40% |
| [40%-60%) | 30% |
| [0%-40%) | 10% |
| Всего | 100% |

Карта коэффициентов решаемости заданий



Карта коэффициентов решаемости заданий показывает, что студенты данной выборки **на невысоком** уровне выполнили задания по следующим темам:

№2 «Аудирование»

№3 «Аудирование»

№4 «Аудирование»

№13 «Модальные глаголы и их эквиваленты»

№14 «Имена существительные во множественном числе»

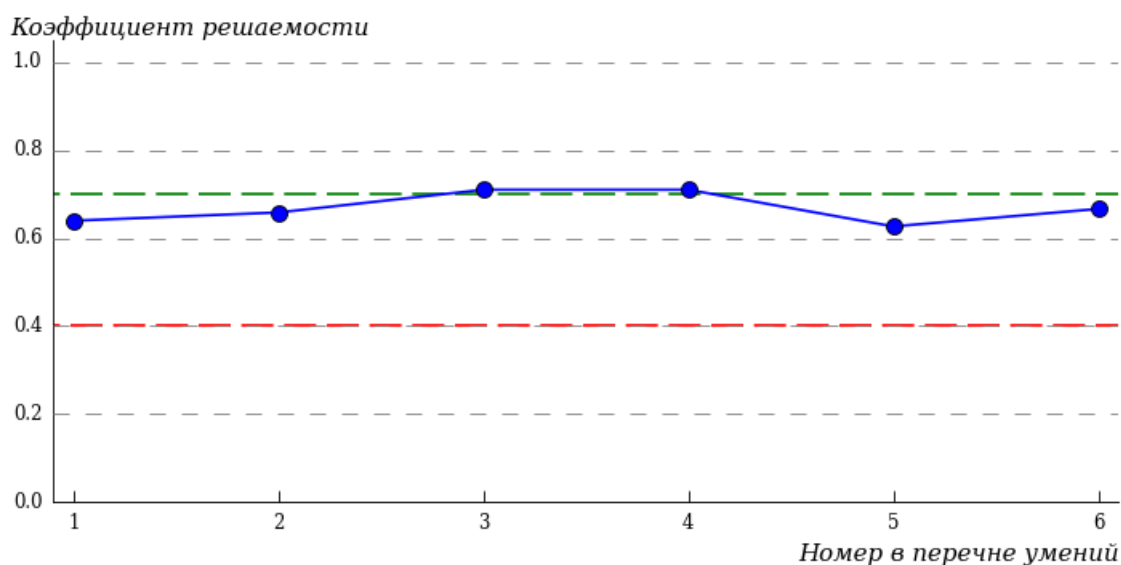
№16 «Местоимения»

на низком уровне выполнили задания по следующим темам:

№1 «Аудирование»

№18 «Предлоги»

Карта коэффициентов решаемости заданий по умениям



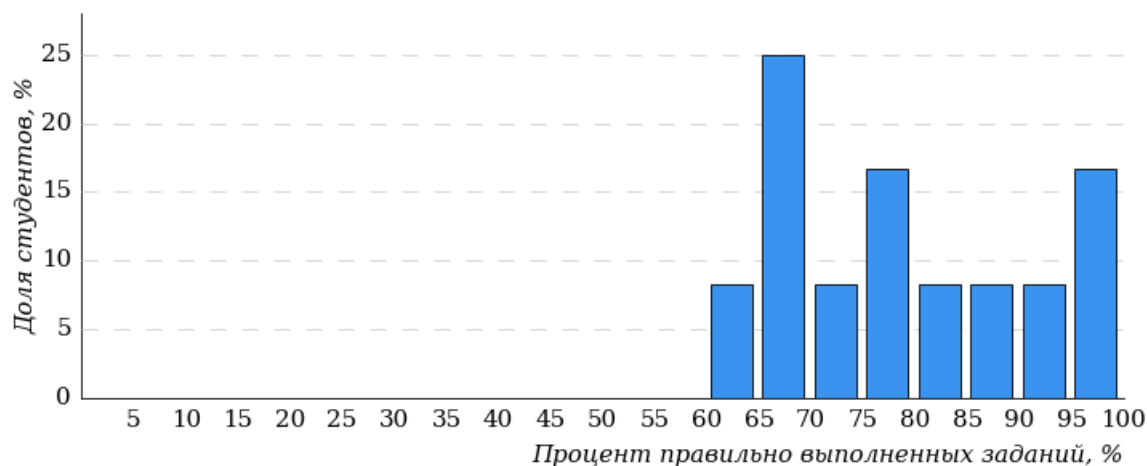
Карта коэффициентов решаемости заданий показывает, что студенты данной выборки выполнили **на высоком** уровне задания по всем умениям.

| № уме ния | Умение |
|-----------------|--|
| 1 | Овладение аудированием: умение воспринимать на слух и понимать несложные тексты, понимать основное содержание текстов, извлекать нужную/интересующую/запрашиваемую информацию |
| 2 | Овладение чтением: умение читать и понимать несложные тексты разного вида, жанра и стиля, понимать основное содержание текстов, извлекать нужную/интересующую/запрашиваемую информацию |
| 3 | Овладение письмом: умение составлять электронное сообщение личного и делового характера, соблюдая речевой этикет, принятый в стране изучаемого языка |
| 4 | Овладение монологической речью: умение создавать монологическое высказывание (описание) с опорой на зрительные образы в рамках тематического содержания речи |
| 5 | Овладение грамматическими умениями: умение распознавать и применять изученные морфологические формы и синтаксические конструкции английского языка в ситуациях общения в рамках тематического содержания речи |
| 6 | Овладение языковыми умениями: умение понимать и использовать в речи наиболее употребительную тематическую фоновую лексику страны изучаемого языка в рамках тематического содержания речи; умение распознавать и применять лексические нормы и правила английского языка в ситуациях общения в рамках тематического содержания речи; умение применять лексико-грамматические правила образования родственных слов |

4.3 Юридический факультет (ЮФ)

4.3.1 Направление подготовки 40.03.01 «Юриспруденция»

Гистограмма плотности распределения
результатов тестирования

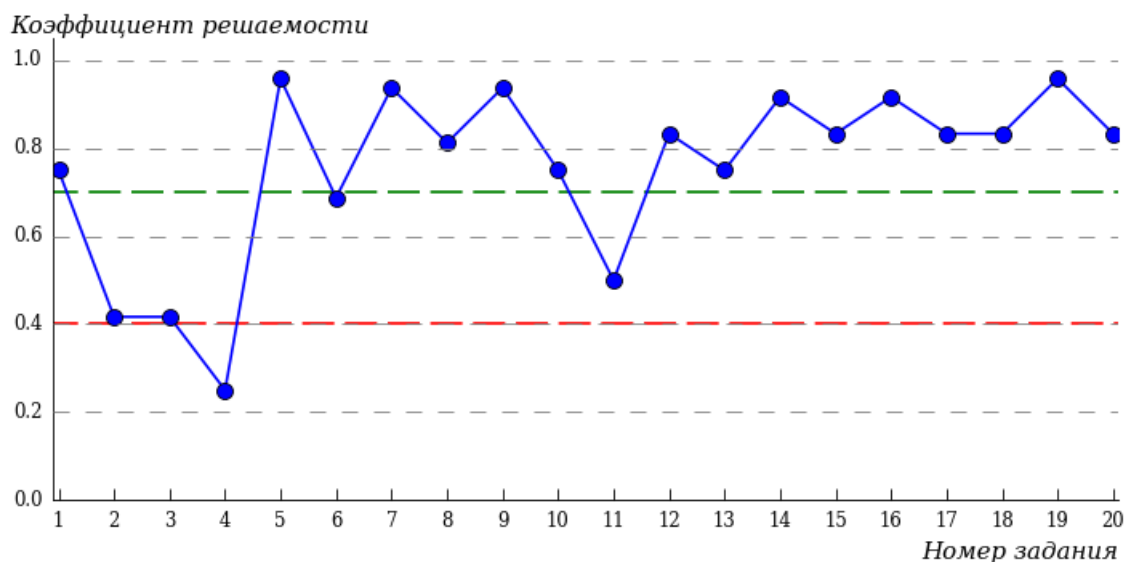


| Процент правильно выполненных заданий | Доля студентов |
|---------------------------------------|----------------|
| [80%-100%] | 58% |
| [60%-80%) | 42% |
| [40%-60%) | 0% |
| [0%-40%) | 0% |

Всего

100%

Карта коэффициентов решаемости заданий



Карта коэффициентов решаемости заданий показывает, что студенты данной выборки **на невысоком** уровне выполнили задания по следующим темам:

№2 «Аудирование»

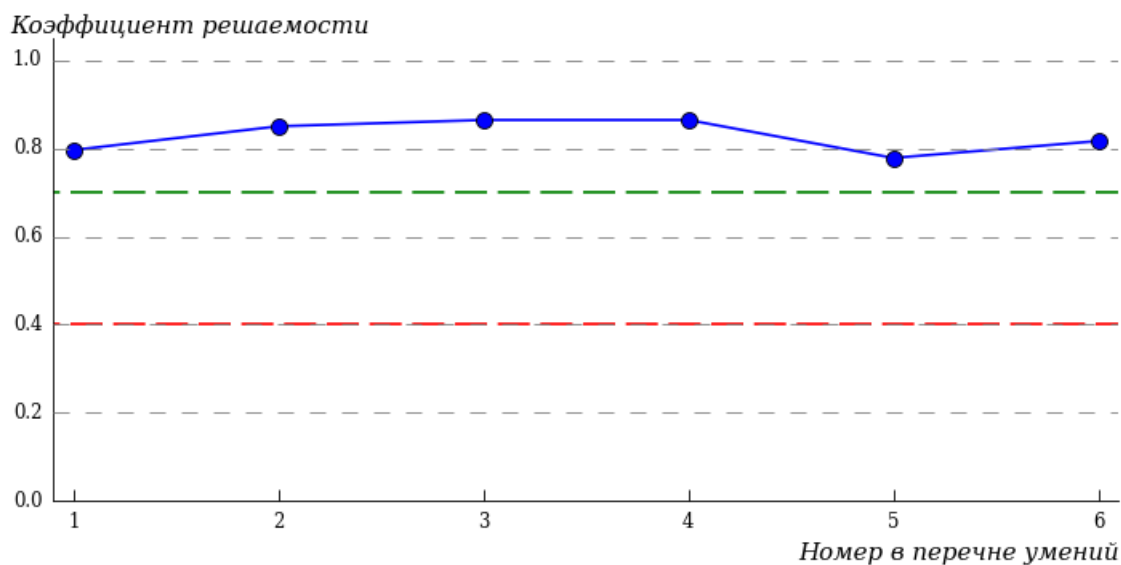
№3 «Аудирование»

№11 «Условные предложения»

на низком уровне выполнили задания по следующим темам:

№4 «Аудирование»

Карта коэффициентов решаемости заданий по умениям



Карта коэффициентов решаемости заданий показывает, что студенты данной выборки выполнили **на высоком** уровне задания по всем умениям.

| № уме ния | Умение |
|-----------------|--|
| 1 | Овладение аудированием: умение воспринимать на слух и понимать несложные тексты, понимать основное содержание текстов, извлекать нужную/интересующую/запрашиваемую информацию |
| 2 | Овладение чтением: умение читать и понимать несложные тексты разного вида, жанра и стиля, понимать основное содержание текстов, извлекать нужную/интересующую/запрашиваемую информацию |
| 3 | Овладение письмом: умение составлять электронное сообщение личного и делового характера, соблюдая речевой этикет, принятый в стране изучаемого языка |
| 4 | Овладение монологической речью: умение создавать монологическое высказывание (описание) с опорой на зрительные образы в рамках тематического содержания речи |
| 5 | Овладение грамматическими умениями: умение распознавать и применять изученные морфологические формы и синтаксические конструкции английского языка в ситуациях общения в рамках тематического содержания речи |
| 6 | Овладение языковыми умениями: умение понимать и использовать в речи наиболее употребительную тематическую фоновую лексику страны изучаемого языка в рамках тематического содержания речи; умение распознавать и применять лексические нормы и правила английского языка в ситуациях общения в рамках тематического содержания речи; умение применять лексико-грамматические правила образования родственных слов |

Приложение 1. Рейтинг-листы

1 Департамент иностранных языков (ДИЯ(Л))

1.1 Направление подготовки 45.03.02 «Лингвистика»

Группа ЧЛНбд-01-25

| № п/п | ФИО студента | Кол-во выполненных заданий | Кол-во баллов | Процент набранных баллов |
|----------|-----------------------------------|----------------------------------|---------------|--------------------------------|
| 1 | Соловьёва Анастасия Александровна | 20 из 20 | 41 | 100% |
| 2 | Кравченко Алла Владимировна | 20 из 20 | 40 | 97% |
| 3 | Халимова Вероника Руслановна | 20 из 20 | 40 | 97% |
| 4 | Якубова Эльвина Эльнуровна | 20 из 20 | 40 | 97% |
| 5 | Лямина Мария Александровна | 20 из 20 | 39 | 95% |
| 6 | Паршукова Алёна Николаевна | 20 из 20 | 39 | 95% |
| 7 | Зимирева Мария Евгеньевна | 20 из 20 | 38 | 92% |
| 8 | Лемешева Софья Максимовна | 20 из 20 | 37 | 90% |
| 9 | Чакрян Рената Артуровна | 20 из 20 | 33 | 80% |
| 10 | Замышляева Виктория Николаевна | 20 из 20 | 32 | 78% |
| 11 | Костерина Виктория Андреевна | 20 из 20 | 32 | 78% |
| 12 | Смирнова Эвелина Александровна | 20 из 20 | 32 | 78% |

2 Историко-филологический факультет (ИФФ)

2.1 Направление подготовки 42.03.02 «Журналистика»

Группа ЧЖНбд-01-25

| № п/п | ФИО студента | Кол-во выполненных заданий | Кол-во баллов | Процент набранных баллов |
|----------|-----------------------------------|----------------------------------|---------------|--------------------------------|
| 1 | Гювелян Виктория Вардановна | 20 из 20 | 37 | 90% |
| 2 | Ибрагимова Диана Максимовна | 20 из 20 | 36 | 87% |
| 3 | Литвиненко Ульяна Денисовна | 20 из 20 | 36 | 87% |
| 4 | Артамонова Софья Евгеньевна | 20 из 20 | 33 | 80% |
| 5 | Гараев Данир Наилевич | 20 из 20 | 33 | 80% |
| 6 | Ларионова Анастасия Александровна | 20 из 20 | 32 | 78% |
| 7 | Бадикова Яна Игоревна | 20 из 20 | 31 | 75% |
| 8 | Наumenко Петр Алексеевич | 20 из 20 | 31 | 75% |
| 9 | Голоцуцкова Анастасия Антоновна | 20 из 20 | 29 | 70% |
| 10 | Кирияненко Елена Владимировна | 20 из 20 | 23 | 56% |

2.2 Направление подготовки 45.03.01 «Филология»

Группа ЧФЛбд-01-25

| № п/п | ФИО студента | Кол-во выполненных заданий | Кол-во баллов | Процент набранных баллов |
|----------|-------------------------|----------------------------------|---------------|--------------------------------|
| 1 | Черкасова Лилия Юрьевна | 20 из 20 | 35 | 85% |

| № п/п | ФИО студента | Кол-во выполненных заданий | Кол-во баллов | Процент набранных баллов |
|----------|--------------------------------|----------------------------------|---------------|--------------------------------|
| 2 | Карнаушкина Дарья Евгеньевна | 20 из 20 | 32 | 78% |
| 3 | Лелякова Вероника Валерьевна | 20 из 20 | 32 | 78% |
| 4 | Иванова Лариса Сергеевна | 20 из 20 | 31 | 75% |
| 5 | Дмитриева Алиция Антоновна | 20 из 20 | 30 | 73% |
| 6 | Касьянова Эвелина Игоревна | 20 из 20 | 30 | 73% |
| 7 | Машошина Полина Александровна | 20 из 20 | 28 | 68% |
| 8 | Ефимова София Евгеньевна | 16 из 20 | 27 | 65% |
| 9 | Парцикян Элеонора Ардаваздовна | 20 из 20 | 26 | 63% |
| 10 | Ворошилова София Витальевна | 19 из 20 | 22 | 53% |

2.3 Направление подготовки 46.03.01 «История»

Группа ЧИСбд-01-25

| № п/п | ФИО студента | Кол-во выполненных заданий | Кол-во баллов | Процент набранных баллов |
|----------|-------------------------------|----------------------------------|---------------|--------------------------------|
| 1 | Никонцева Диана Артуровна | 20 из 20 | 40 | 97% |
| 2 | Орехова Александра Артемовна | 20 из 20 | 35 | 85% |
| 3 | Биджосян Артур Георгиевич | 15 из 20 | 31 | 75% |
| 4 | Николаева Арина Юрьевна | 20 из 20 | 29 | 70% |
| 5 | Полунина Екатерина Сергеевна | 20 из 20 | 29 | 70% |
| 6 | Забазнов Арсений Витальевич | 16 из 20 | 25 | 60% |
| 7 | Полякова Ангелина Евгеньевна | 16 из 20 | 24 | 58% |
| 8 | Хабирова Полина Руслановна | 16 из 20 | 23 | 56% |
| 9 | Федорова Полина Александровна | 16 из 20 | 20 | 48% |
| 10 | Пирогов Степан Владимирович | 20 из 20 | 8 | 19% |

3 Юридический факультет (ЮФ)

3.1 Направление подготовки 40.03.01 «Юриспруденция»

Группа ЧЮРбд-01-25

| № п/п | ФИО студента | Кол-во выполненных заданий | Кол-во баллов | Процент набранных баллов |
|----------|---------------------------------|----------------------------------|---------------|--------------------------------|
| 1 | Овсянникова Алена Алексеевна | 20 из 20 | 41 | 100% |
| 2 | Никулин Дмитрий Сергеевич | 20 из 20 | 40 | 97% |
| 3 | Кириллова Алина Владимировна | 20 из 20 | 39 | 95% |
| 4 | Кроп Валерий Александрович | 19 из 20 | 37 | 90% |
| 5 | Ретингер Дмитрий Алексеевич | 20 из 20 | 34 | 82% |
| 6 | Емельянова Вероника Сергеевна | 19 из 20 | 33 | 80% |
| 7 | Уллах Маргарита Ирфановна | 20 из 20 | 33 | 80% |
| 8 | Гурский Леон Артемович | 20 из 20 | 31 | 75% |
| 9 | Наничкина Светлана Дмитриевна | 20 из 20 | 29 | 70% |
| 10 | Сидорович Полина Сергеевна | 20 из 20 | 29 | 70% |
| 11 | Станиславская Неонила Захаровна | 20 из 20 | 29 | 70% |
| 12 | Азаров Георгий Вячеславович | 20 из 20 | 27 | 65% |

Приложение 2. Представление обобщенных результатов диагностического тестирования студентов первого курса

Обращаем Ваше внимание на то, что данное приложение содержит описание модели с примером графических форм анализа результатов тестирования. *Данные примеры не относятся к результатам тестирования студентов Вашего вуза.*

Для оценки качества подготовки студентов-первокурсников результаты диагностического тестирования представлены в формах, удобных для принятия организационных и методических решений:

- гистограммы плотности распределения результатов;
- диаграммы ранжирования факультетов/институтов вуза по доле студентов, преодолевших пороговые значения выполнения тестовых заданий (в процентах);
- диаграммы ранжирования направлений подготовки факультетов/институтов по доле студентов, преодолевших определенные пороговые значения выполнения тестовых заданий (в процентах);
- карты коэффициентов решаемости тестовых заданий по темам;
- рейтинг - листы.

Гистограмма плотности распределения результатов. Этот вид представления результатов используется для характеристики плотности распределения результатов по проценту набранных баллов. Каждый столбик на гистограмме (рисунок 1) показывает долю студентов, результаты которых лежат в данном 5-процентном интервале. По гистограмме определяется характер распределения результатов для данной группы тестируемых и могут быть выделены подгруппы студентов с различным качеством подготовки. При хороших результатах гистограмма должна быть смещена в сторону высоких процентов выполненных заданий (т.е. большинство результатов – выше 70%) для группы студентов.

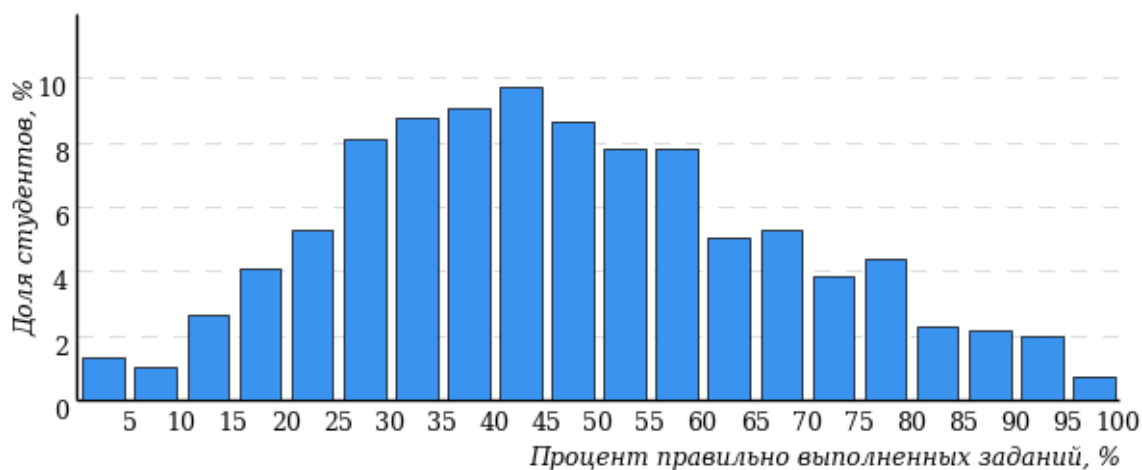


Рисунок 1 – Гистограмма плотности распределения результатов диагностического тестирования

Гистограмма плотности распределения результатов диагностического тестирования представлена как для факультета/института, так и для отдельной образовательной программы. Ниже гистограммы дается таблица разбиения плотности результатов по выделенным интервалам.

| Процент правильно выполненных заданий | Доля студентов |
|---------------------------------------|----------------|
| [80%-100%] | 7% |
| [60%-80%) | 19% |
| [40%-60%) | 34% |
| [0%-40%) | 40% |
| Всего | 100% |

Диаграммы ранжирования факультетов/институтов вуза (направлений подготовки факультета/института) по доле студентов, преодолевших пороговые значения в выполнении тестовых заданий, показывают процент студентов, правильно выполнивших определенную часть тестовых заданий (рисунок 2). Пороговыми значениями выбраны границы интервалов разбиения плотности распределения данных по проценту набранных баллов. Разбиение плотности результатов проводится по 4-м интервалам (до 40%, от 40% до 60%, от 60% до 80% и от 80% и выше).

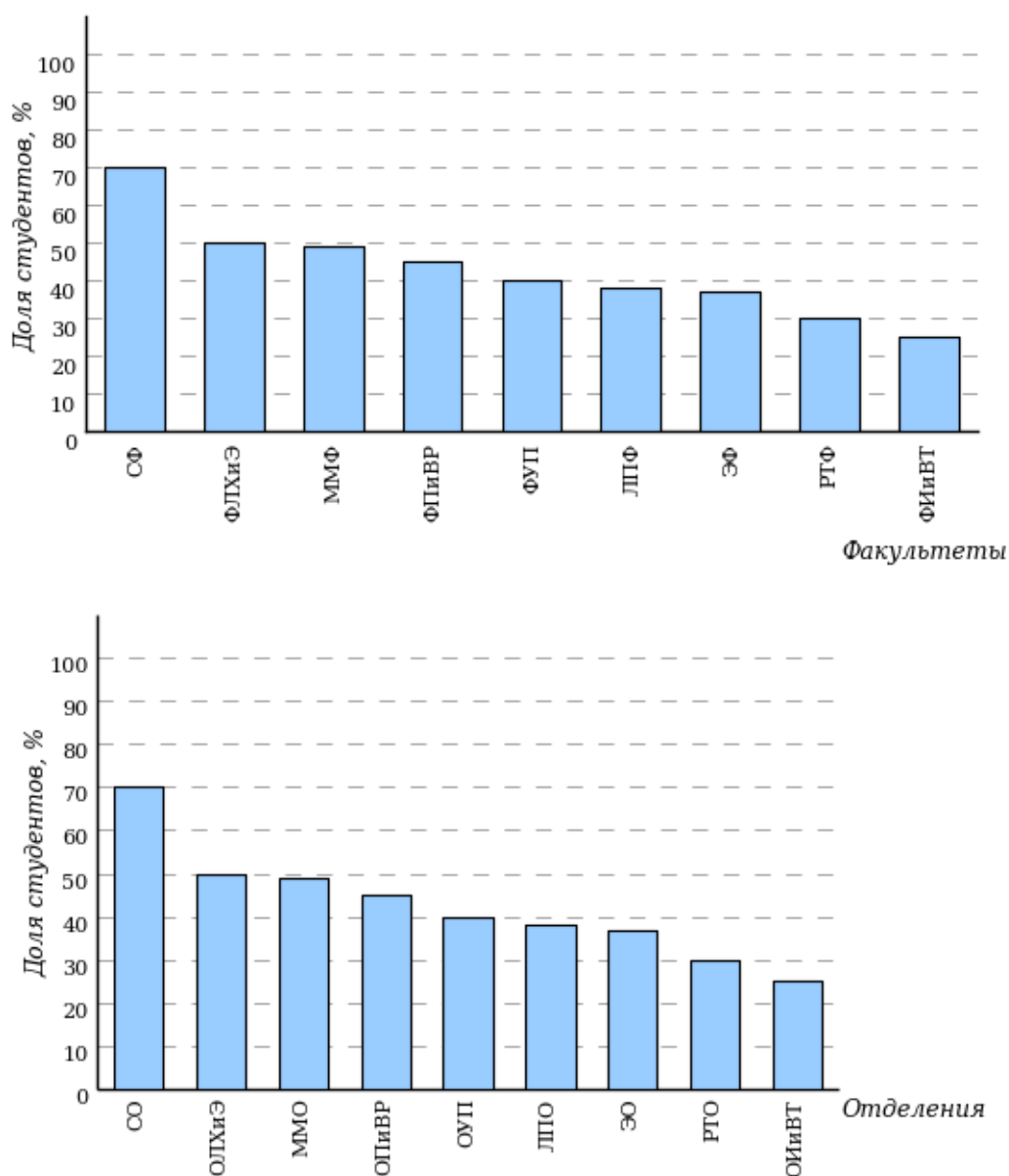


Рисунок 2 – Диаграмма ранжирования факультетов/институтов по проценту студентов, правильно выполнивших от 40% до 60% тестовых заданий

Карта коэффициентов решаемости заданий по темам. Этот график (рисунок 3) предназначен для содержательного анализа качества подготовки студентов по контролируемым темам (умениям) дисциплины.

По вертикальной оси отложены значения коэффициентов решаемости заданий, номера которых указаны по горизонтальной оси.

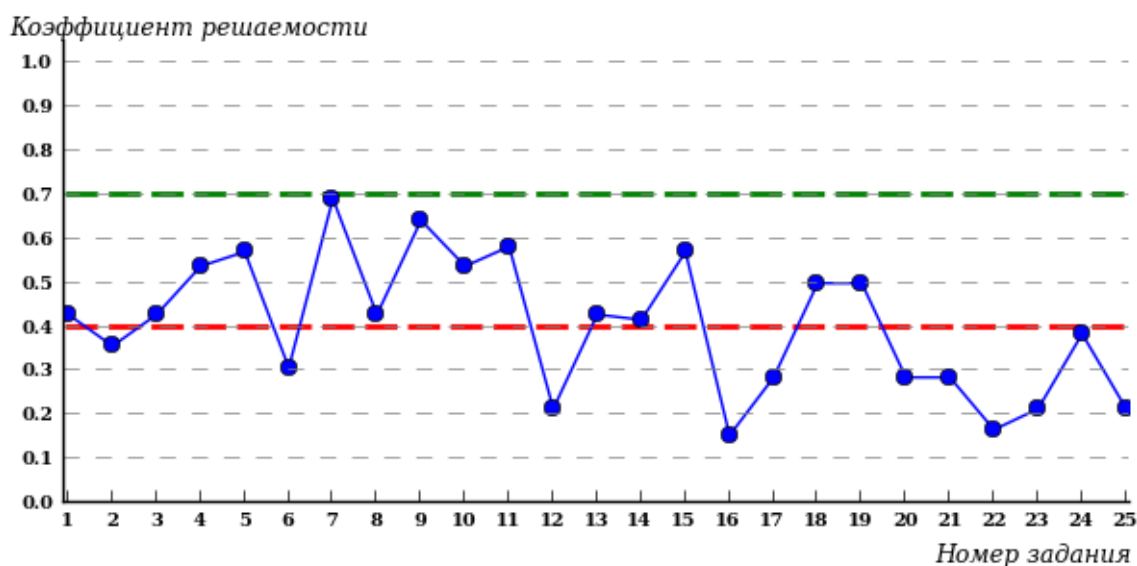


Рисунок 3 – Карта коэффициентов решаемости тестовых заданий

Значения коэффициентов решаемости для заданий рассчитываются как отношение количества баллов, набранных всеми студентами, решавшими задание по данной теме (умению), к максимальному количеству баллов за данное задание.

Для данной выборки студентов при анализе результатов тестирования по карте коэффициентов решаемости можно придерживаться следующей классификации: легкие задания – коэффициент решаемости от 0,7 до 1,0; задания средней трудности – коэффициент решаемости от 0,4 до 0,7; трудные задания – коэффициент решаемости менее 0,4.

Рейтинг - листы представляют собой списки студентов с указанием процента правильно выполненных заданий диагностического теста.

Результаты диагностического тестирования обработаны
в Научно-исследовательском институте
мониторинга качества образования

424000, Республика Марий Эл, г. Йошкар-Ола, ул. Я. Эшпая, д. 155.

Телефон: 8 (8362) 42-24-68.

Email: nii.mko@yandex.ru

Портал: www.i-exam.ru

Ждем Ваших предложений!

2025 г.